

URZĄD MIEJSKI W ŚWIDNICY  
Wydział Dróg  
i Infrastruktury Miejskiej



**Ocena stanu realizacji  
inwestycji w roku 2018**

PREZYDENT MIASTA  
*B. Moskał-Staniewska*  
Beata Moskał-Staniewska

Świdnica, październik 2019 r.

## Spis treści

I. Wstęp.....	3
II. Inwestycje realizowane w 2018 roku.....	6
1. Przebudowa chodników.....	6
2. Budowa ścieżki rowerowej od ul. Kraszowickiej do kładki pieszo-rowerowej nad Bystrzycą w Świdnicy.....	9
3. Budowa drogi dojazdowej do budynków Świętojańska 7-11.....	11
4. Przebudowa ul. Deszczowej .....	12
5. Przebudowa ul. Józefa Sowińskiego .....	13
6. Przebudowa ul. Ludwika Waryńskiego.....	14
7. Rozbudowa z przebudową ul. Janusza Korczaka – etapami.....	15
8. Przebudowa drogi wojewódzkiej 379 na odcinku pomiędzy skrzyżowaniami ul. Romualda Traugutta i al. Niepodległości .....	16
9. Rozbudowa skrzyżowania ulic Mikołaja Kopernika/ Kliczkowska.....	17
10. Rozbudowa wraz z przebudową ul. Kraszowickiej w Świdnicy.....	18
11. Przebudowa pokrycia dachowego na kaplicy cmentarnej przy ul. Waleriana.....	19
12. Budowa odwodnienia alejek na cmentarzu przy ul. Waleriana Łukasińskiego .....	19
13. Budowa odwodnienia alejek na cmentarzu przy ul. Słowiańskiej w Świdnicy .....	21
14. Rozbudowa cmentarza komunalnego ul. Słowiańska.....	21
15. Przebudowa alejek na cmentarzach komunalnych .....	21
16. Przebudowa kolektora deszczowego w ul. Riedla/ Marcinkowskiego .....	22
17. Przebudowa kolektora deszczowego w ul. Kozara Słobódzkiego/ Jerzego Webera/ Ludwika Zamenhofs .....	22
18. Rewitalizacja Parku Wrocławskiego w Świdnicy .....	22
19. Plac zabaw dla dzieci – róg ulic Marii Skłodowskiej – Curie z gen. Tadeusza Bora Komorowskiego.....	23
20. Zagospodarowanie terenu przy ul. Dworcowej w Świdnicy .....	24
21. Zagospodarowanie terenu zielonego pomiędzy ul. Grodzką, a ul. Marii Konopnickiej na teren rekreacyjny. ....	25
22. Rewitalizacja Parku Młodzieżowego w Świdnicy .....	26
23. Rewaloryzacja parku gen. Władysława Sikorskiego w Świdnicy .....	26
24. Rewitalizacja skweru u zbiegu ulic Wałowej, Gen. Władysława Sikorskiego i Komunardów w Świdnicy.....	28
25. Rewaloryzacja Parku Centralnego .....	29
26. Przebudowa oświetlenia ul. Bohaterów Getta w Świdnicy .....	33
27. Budowa doświetlenia przejść dla pieszych .....	34
28. Budowa oświetlenia ul. Ignacego Prądyńskiego od ul. Jarosława Dąbrowskiego do rejonu przystanku MPK wraz z oświetleniem parkingu przy GPZ w Świdnicy. ....	34
29. Klimatyzacja pomieszczeń technicznych i biurowych w siedzibie Straży Miejskiej w Świdnicy .....	35
30. Program KAWKA II .....	35
III. Podsumowanie.....	37

## I. Wstęp

Materiał przedstawiony w niniejszym opracowaniu będzie dotyczył inwestycji zrealizowanych przez Wydział Dróg i Infrastruktury Miejskiej w 2018 r oraz zadań realizowanych obecnie w 2019 r.

Pierwszym elementem infrastrukturalnym z jakim zderza się mieszkaniec zaraz po wyjściu z domu jest chodnik. W mieście chodniki stanowią bardzo ważną rolę, główną ich funkcją jest zapewnienie mieszkańcom bezpiecznej i wygodnej komunikacji. Z tego właśnie względu niezmiernie ważne jest, aby infrastruktura przeznaczona dla pieszego była w dobrym stanie technicznym, ale również i funkcjonalna. Oprócz chodników budowane są również ciągi pieszo-rowerowe. W 2018 roku powstał taki ciąg w dzielnicy Kraszowice, gdzie wykonano połączenie pomiędzy ul. Kraszowicką z ciągiem pieszo-rowerowym w kierunku ul. Westerplatte i kładką prowadzącą w kierunku ul. Sportowej

Drugim elementem infrastruktury drogowej z jakiego korzysta niemalże każdy mieszkaniec miasta to drogi. Na terenie miasta jest jeszcze kilka kilometrów dróg o nawierzchni gruntowej. Koszt utrzymania bieżącego takiej drogi jest bardzo wysoki, dlatego też opłaca się takie drogi utwardzić. Z jednej strony odpadają koszty corocznych remontów drogi z drugiej strony polepsza się komfort mieszkańców mieszkających wzdłuż tych dróg. Biorąc to pod uwagę co roku Gmina Miasto Świdnica stara się przebudować chociaż jedną drogę gruntową. Do tej pory udało się to z ulicami takimi jak: Legii Nadwiślańskiej, Letnia, Szczęśliwa, Jarzyny, Pańska, Kręta, Poprzeczna część Komunalnej i Podmiejskiej. W roku 2018 przebudowano ul. Świętojańską, Deszczową, Sowińskiego i Św. Brata Alberta (droga wykonana przez Wydział Inwestycji i zaprezentowana na Sesji Rady Miejskiej w czerwcu b.r.).

Największe znaczenie w sieci dróg mają drogi utwardzone, po których prowadzony jest główny ruch pojazdów w mieście. Ich stan techniczny jest na bieżąco sprawdzany i w przypadku konieczności poprawiany. Są to w pierwszej kolejności zabiegi bieżącego utrzymania polegające na wycinaniu fragmentu uszkodzonej nawierzchni i uzupełnianiu ubytku masą asfaltową. Jeśli ubytki występują na dużej powierzchni, a podbudowa drogi jest na tyle dobra że nie trzeba jej wzmacniać wykonywane są prace polegające na zmianie nawierzchni ścieralnej. W przypadku gdy uszkodzenia dotyczą również warstw konstrukcyjnych wykonywane są gruntowne przebudowy drogi. W 2018 roku dokonano przebudowy wymiany warstwy ścieralnej na ul. Waryńskiego, a przebudowano ul. Wałbrzyska na odcinku od ul. Traugutta do al. Niepodległości, ul. Kraszowicka od ul. Działkowej do Przyjaźni oraz rozpoczęto przebudowę skrzyżowania ulic Mikołaja Kopernika i Kliczkowskiej, która zakończyła się w czerwcu 2019 r.

Nieodzownym elementem infrastruktury drogowej są parkingi. Duży wzrost zarejestrowanych i poruszających się po drogach aut sprawia, że w mieście jest coraz mniej miejsc gdzie można zaparkować swój samochód. Dlatego też budowa nowych miejsc do parkowania jest dla mieszkańców priorytetem. W 2018 r. zrealizowano I etap budowy parkingu przy ul. Janusza Korczaka. Budowa ta była wyczekiwana nie tylko przez mieszkańców Świdnicy, ale również całego powiatu świdnickiego ze względu na usytuowanie parkingu obok budynku Regionalnego Szpitala Specjalistycznego "LATAWIEC"

Czynnikiem, który bezsprzecznie wpływa na bezpieczeństwo i komfort użytkowania dróg jest oświetlenie ciągów pieszo-jezdnych oraz przejść dla pieszych. Zadania inwestycyjne

związane z budową oświetlenia w obrębie pasów drogowych realizowane są wraz z budową jezdni, chodników czy parkingów oraz jako oddzielne zadania, które miały miejsce w roku 2018 i związane były z przebudową oświetlenia ul. Bohaterów Getta, budową oświetlenia ul. Ignacego Prądzyńskiego od ul. Jarosława Dąbrowskiego do rejonu przystanku MPK wraz z oświetleniem parkingu przy GPZ w Świdnicy. W roku 2018 ponadto zostało doświetlone przejście dla pieszych przy ul. Mikołaja Kopernika.

Wydział Dróg i Infrastruktury Miejskiej realizuje również inwestycje na terenach miejskich położonych poza pasem drogowym. W 2018 roku były to zdania, które oddziaływały na poprawę użytkowania cmentarzy miejskich, związane z przebudową alejek, budową odwodnienia alejek na cmentarzach czy przebudową pokrycia dachowego kaplicy na cmentarzu przy ul. Waleriana Łukasińskiego, a także kontynuacją rozbudowy cmentarza komunalnego przy ul. Słowiańskiej. Zadania związane z poprawą infrastruktury w obrębie cmentarzy miejskich będą nadal stanowiły propozycje do budżetu miasta na lata kolejne, co pozwoli na całkowitą przebudowę infrastruktury w obrębie cmentarzy.

W 2018 roku poprzez zlecenie wykonania mapy do celów projektowych oraz projektów budowlanych zapoczątkowane zostały zadania związane z przebudową kolektorów deszczowych położonych w ulicach Jana Riedla i Karola Marcinkowskiego oraz Mieczysława Kozara-Słobódzkiego, Jerzego Webera i Ludwika Zamenhafa. Przebudowa kolektorów ww. lokalizacjach umożliwi sprawne odprowadzenie wód opadowych i będzie uwzględnione w propozycji budżetu na rok 2020.

Kolejnym zadaniem realizowanym przez Wydział jest budowa placów zabaw, a więc miejsc integracji i zabawy dzieci. Budowane przez nas place zabaw wyposażone są w bezpieczne, certyfikowane urządzenia, posiadają bezpieczne nawierzchnie oraz elementy małej architektury. Warto zaznaczyć, że w ostatnich latach budowa placów zabaw cieszy się szczególną popularnością wśród projektów wybieranych przez mieszkańców miasta w budżecie obywatelskim, stąd budowa placów zabaw odbywają się corocznie.

Świdnica jest enklawą zieleni. Część obszarów zieleni w roku 2018 roku została zrewitalizowana, przy dofinansowaniu ze środków unijnych, pozyskanych z Narodowego Funduszu Ochrony Środowiska i Gospodarki Wodnej. Zmianami tymi zostały objęte Park im. Generała Władysława Sikorskiego oraz Park Centralny. Rewitalizacji zieleni, polegającej przede wszystkim na pracach w obrębie drzewostanu oraz nasadzeniu młodych drzew, krzewów, bylin, założeniu trawników czy odtworzeniu runa, towarzyszyła także budowa infrastruktury na terenie parków, w tym: budowa alejek, ścieżek rowerowych, oświetlenia, monitoringu, zakup i montaż elementów małej architektury. W Parku Centralnym to także budowa trzech fontann, budowa rozarium, toalety i doposażenie placu zabaw, natomiast w Parku im. Gen. Władysława Sikorskiego budowa psiego wybiegu.

Z pewnością na uwagę zasługują również tereny zieleni zagospodarowane, czy zrewitalizowane ze środków budżetu miasta, takie jak niewielki skwer przy ul. Dworcowej i Park Wrocławski. Teren przy ul. Dworcowej, położony nieopodal Centrum Przesiadkowego w sąsiedztwie Placu Grunwaldzkiego, został całkowicie przebudowany, zyskując nowe alejki, nasadzenia zieleni oraz elementy małej architektury. Ponadto dokonano zagospodarowania zdegradowanego terenu zielonego pomiędzy ul. Grodzką, a ul. Marii Konopnickiej, tworząc teren zieleni, służący mieszkańcom miasta oraz zagospodarowano skwer przy ulicy Wałowej. Rewitalizacja Parku Wrocławskiego z kolei rozpoczęta w 2018 roku i zakończona w roku

2019, to przede wszystkim wybudowanie nowych alejek oraz zakup i montaż elementów małej architektury.

Zadanie realizowane i zakończone w 2018 przez Wydział Dróg i Infrastruktury Miejskiej oraz Wydział Inwestycji Miejskich, to program KAWKA II, związany z ograniczeniem niskiej emisji kominowej na terenie miasta poprzez likwidację pieców węglowych w budynkach na terenie miasta i podłączenie do miejskiej sieci ciepłowniczej. Program został zrealizowany przy udziale dofinansowania pozyskanego z Wojewódzkiego Funduszu Ochrony Środowiska i Gospodarki Wodnej we Wrocławiu oraz Narodowego Funduszu Ochrony Środowiska i Gospodarki Wodnej i rozpoczął się w roku 2015, natomiast zakończył w roku 2018.

Wydział Dróg i Infrastruktury Miejskiej realizuje zatem zadania inwestycyjne na wielu płaszczyznach, które szczegółowo zostaną opisane w rozdziale II niniejszego opracowania.

## II. Inwestycje realizowane w 2018 roku

### 1. Przebudowa chodników

Gmina Miasto Świdnica sukcesywnie przebudowuje ciągi piesze w Świdnicy. Typowanie zadań odbywa się w dwojaki sposób. Część lokalizacji wybierają mieszkańcy poprzez głosowanie w ramach Budżetu Obywatelskiego, w 2018 roku realizowane były chodniki które wygrały w edycji 2017 r. W okręgu Osiedle Młodych Południe i Północ wygrały projekty związane z remontem najbardziej zniszczonych chodników. Wytypowano chodniki wzdłuż ulic: Emilii Plater po stronie numerów nieparzystych, Karola Marcinkowskiego przed budynkami o numerach od 25 do 63, Mieczysława Kozara-Słobódzkiego – obok przedszkola oraz Józefa Bema- ciąg pieszo-jezdny prowadzący do boksów śmietnikowych. Dodatkowo na ul. Marcinkowskiego przy okazji przebudowano oświetlenie uliczne. Zamontowano 10 lamp energooszczędnych na słupach aluminiowych oraz wymieniono kable zasilające



Ul. Józefa Bema



Ul. Emilii Plater



Ul. Karola Marcinkowskiego



Ul. Mieczysława Kozara-Słobódzkiego

Pozostałe lokalizacje typowane są na podstawie opracowania „Stan nawierzchni ciągów pieszych w mieście Świdnicy – ocena, potrzeby, zamierzenia” w którym podzielono ciągi piesze pod względem ich stanu technicznego. W 2018 roku w ten sposób wytypowano do przebudowy chodnik z płyt betonowych prowadzący od ul. Ofiar Oświęcimskich do wejścia do Szkoły Podstawowej nr 2 oraz wzdłuż budynków 32-42, Mikołaja Kopernika od ul. Klonowej do Dębowej, ul. Jodłowej od przystanku przy skrzyżowaniu z ul. Mikołaja Kopernika do wjazdu do nowo wybudowanego marketu , przy skrzyżowaniu ul. Mieczysława Kozara-Słobódzkiego i Jana Riedla oraz wzdłuż ul. Waleriana Łukasińskiego a odcinku od Kanonierskiej do ul. Ks. Bolka Świdnickiego.



Ul. Mikołaja Kopernika przed przebudową



Ul. Mikołaja Kopernika po przebudowie



Ul. Ofiar Oświęcimskich przed przebudową



Ul. Ofiar Oświęcimskich po przebudowie

Całkowite koszty poniesione na ww. zadania to ponad 900 000,00 zł, powierzchnia wyremontowanych chodników wyniosła prawie 3000 m<sup>2</sup>.

L.P	Lokalizacja	Koszt	Powierzchnia [m <sup>2</sup> ]
1	ul. Emilii Plater	95 489,08 zł	325
2	ul. Ofiar Oświęcimskich (SP2)	73 107,57 zł	347
3	ul. Kozara-Słobódzkiego	34 329,30 zł	110
4	ul. Józefa Bema	42 808,67 zł	91
5	ul. Mikołaja Kopernika	76 884,66 zł	376
6	ul. Jodłowej	24 354,00 zł	98
7	ul. Riedla – Kozara- Słobódzkiego	13 284,00 zł	45,5
8	ul. Ofiar Oświęcimskich nr 32-42	127 920,00 zł	586,55
9	ul. Karola Marcinkowskiego	415 978,30 zł	945
10	ul. Waleriana Łukasińskiego	162 717,93 zł	757
	<b>RAZEM</b>	<b>1 066 873,51 zł</b>	<b>3 681,05</b>

Lokalizacja chodników które uległy przebudowie przedstawia mapa poniżej.





## 2. Budowa ścieżki rowerowej od ul. Kraszowickiej do kładki pieszo-rowerowej nad Bystrzycą w Świdnicy

Jedną z najbardziej wyczekiwanych inwestycji w dzielnicy Kraszowice było wybudowanie bezpiecznego przejścia przez tory kolejowe, co skróciłoby czas przejścia na tereny rekreacyjne OSIR-u i w kierunku galerii świdnickiej. Pierwsze rozmowy z przedstawicielami PKP PLK wykazały, że nie będzie zgody na najtańsze rozwiązanie w postaci przejścia w poziomie szyn. Wybrano rozwiązanie polegające na budowie tunelu. Należy zaznaczyć, że administracyjnie był to projekt bardzo skomplikowany. Zadanie polegało na połączeniu istniejącej kładki pieszo-rowerowej z drogą rowerową przy ul. Kraszowickiej. W tym celu należało zaprojektować tunel w nasypie pod czynną linią kolejową nr 771 w bezpośrednim sąsiedztwie mostu kolejowego. Część inwestycji objęta MPZP (od strony kładki) znajdowała się na działce będącej pod zarządem RZGW we Wrocławiu w bezpośrednim sąsiedztwie terenów ujęcia wody. Pozostały obszar znajdował się na terenach kolejowych zamkniętych, dla którego nie został sporządzony miejscowy plan zagospodarowania przestrzennego.

Mimo trwających jeszcze prac projektowych Gmina Świdnica wraz z partnerem Gminą Miasto Świdnica złożyli w dniu 18.09.2017 r. wniosek o dofinansowanie projektu pn.: „Budowa dróg rowerowych w Gminie Wiejskiej i Miejskiej Świdnica w celu redukcji niskiej edycji” w ramach Regionalnego Programu Operacyjnego Województwa Dolnośląskiego 2014-2020. Projekt obejmuje trzy zadania inwestycyjne:

1. Budowa drogi pieszo-rowerowej wzdłuż ul. Śląskiej od ul. Słowiańskiej do granic miasta Świdnica wraz z oświetleniem
2. Budowa drogi pieszo-rowerowej na terenie Gminy Świdnica w miejscowości Bystrzyca Dolna
3. Budowa ścieżki rowerowej od ul. Kraszowickiej do kładki pieszo-rowerowej nad rzeką Bystrzycą w Świdnicy

Nie czekając na podpisanie umowy na dofinansowanie Gmina Miasto Świdnica ogłosiła przetarg na roboty budowlane dla zadania pn: „Budowa ścieżki rowerowej od ul. Kraszowickiej do kładki pieszo-rowerowej nad rzeką Bystrzycą w Świdnicy”, który odbył się w dniu 21.06.2018 roku. W dniu 18 lipca 2018 roku podpisano umowę z wykonawcą robót.

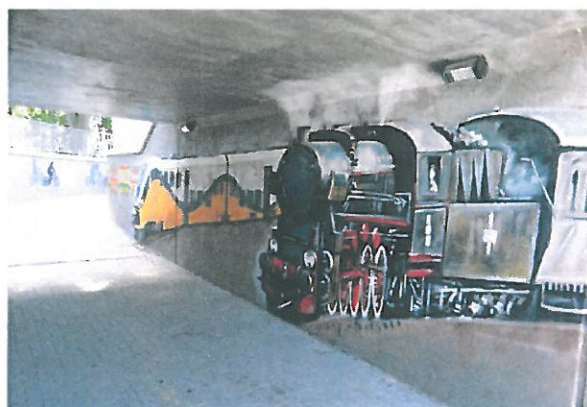


Tereny po stronie Galerii Świdnickiej i dzielnicy Kraszowice przed przebudową

Zakres prac obejmował:

- Budowę ciągu pieszo-rowerowego o długości 222 m od ul. Kraszowickiej do kładki pieszo-rowerowej wybudowanej w 2017 roku na wysokości ul. Sportowej.
- Budowę oświetlenia wzdłuż całego ciągu pieszo-rowerowego
- Budowę tunelu w nasypie kolejowym umożliwiającą pokonanie torowiska w sposób bezkolizyjny.

W międzyczasie ogłoszono, że projekt został zakwalifikowany do dofinansowania. Całkowita kwota projektu zamknęła się kwotą 2 503 850,00 zł z czego dofinansowanie z RPO WD wyniosło 2 085 772,50 zł. Zadanie zakończyło się w lutym 2019 roku.



### 3. Budowa drogi dojazdowej do budynków Świętojańska 7-11

Koszty utrzymania dróg gruntowych co roku obciążają w znacznym stopniu budżet. Niestety, ale remont dróg gruntowych jest nietrwały, zwykle w krótkim czasie trzeba zabiegi utrzymaniowe powtarzać. Powoduje to, że komfort mieszkańców jest niewielki (błoto i zastoiska wody w czasie opadów, kurz w lecie), a koszty są duże. Dlatego też co roku systematycznie zmieniana jest nawierzchnia wybranych dróg gruntowych. W 2017 roku wykonano projekt przebudowy drogi. W 2018 roku nawierzchnie z kostki betonowej uzyskał odcinek ul. Świętojańskiej, który stanowił dojazd do budynków o numerach od 7 do 11, na odcinku zaprojektowano ciąg pieszo-jezdny o szerokości 5 m o długości ok. 52 m, wybudowano kanalizację deszczową KD 200 o długości 33 m oraz wykonano remont nawierzchni ścieralnej skrzyżowania z ul. Krasickiego. Całkowite koszty zadania wyniosły 138 168,51 zł.



ul. Świętojańska po przebudowie

#### 4. Przebudowa ul. Deszczowej

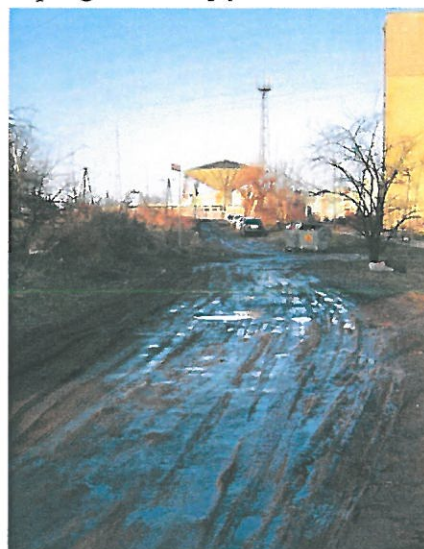
W 2015 roku zlecono przygotowanie dokumentacji technicznej przebudowy ul. Deszczowej. Zadanie to udało się wprowadzić do budżetu dopiero na rok 2017. Przetarg na prace budowlane odbył się w połowie listopada, a umowa z wykonawcą była podpisana w dniu 11.12.2017 r. Prace budowlane rozpoczęły się wiosną 2018 roku i potrwały do końca czerwca. W tym czasie wybudowano jezdnię o szerokości 5 m i długości 151 m o nawierzchni z kostki betonowej. Na końcu drogi ze względu na jej nieprzejezdny charakter wykonano plac do zawracania. Wzdłuż jezdni wybudowano chodnik oraz rozbudowano oświetlenie uliczne o dwie kolejne energooszczędne lampy. Wykonano również sieć kanalizacji deszczowej o długości ok. 150 m wraz z studniami i wpustami deszczowymi. Świdnickie Przedsiębiorstwo Wodociągów i Kanalizacji wykonało sieć kanalizacji sanitarnej wraz z wypustami w kierunku każdej posesji. Całkowity koszt zadania wyniósł 361 951,61 zł.



ul. Deszczowa po przebudowie

## 5. Przebudowa ul. Józefa Sowińskiego

Kolejną drogą gruntową jaką udało się przebudować w 2018 roku to ul. Józefa Sowińskiego. W 2015 roku zlecono wykonanie projektu technicznego przebudowy drogi, pozwolenie na budowę uzyskano w połowie roku 2016. Budowę rozpoczęto w kwietniu 2018 roku. Wybudowano jezdnię o powierzchni 1430 m<sup>2</sup> i długości 235,85 m wraz z miejscem do zawracania, zatoki parkingowe dla 31 samochodów osobowych, chodnik o powierzchni 375 m<sup>2</sup>, oświetlenie uliczne w postaci 11 sztuk energooszczędnych lamp oraz wybudowano kanalizację deszczową o łącznej długości 310 mb. Całkowity koszt zadania wyniósł 1 030 900,59 zł. W celu uspokojenia ruchu zastosowano wyniesioną tarczę skrzyżowania z ul. Dąbrowskiego oraz trzy prefabrykowane sinusoidalne progi zwalniające.



## 6. Przebudowa ul. Ludwika Waryńskiego

Ulica Ludwika Waryńskiego od kilku lat była etapami przebudowywana. Zmieniono wykruszoną nawierzchnię betonową chodników na kostkę prefabrykowaną na całej długości po stronie budynków oraz wymieniono nawierzchnię jezdni od strony ul. kard. Stefana Wyszyńskiego do numeru 33 oraz od ul. Emilii Plater do numeru 57. W 2018 roku zapadła decyzja, aby przebudować ulicę na ostatnim, środkowym odcinku. Zadanie polegało na wymianie warstwy ścieralnej na jezdni o długości 218 mb, przebudowie miejsc postojowych, istniejących chodników z płyt betonowych o łącznej powierzchni 725 m<sup>2</sup> oraz w niewielkim stopniu kanalizacji deszczowej. Zadanie zakończyło się w grudniu 2018 roku. Całość zadania kosztowała 510 896,97 zł.



ul. Ludwika Waryńskiego przed przebudową



ul. Ludwika Waryńskiego po przebudowie

## 7. Rozbudowa z przebudową ul. Janusza Korczaka – etapami

Jednym z podstawowych zadań realizowanych przez Gminę Miasto Świdnica jest budowa nowych miejsc do parkowania. Mając to na uwadze zdecydowano w 2018 roku zrealizować I etap inwestycji polegającej na budowie parkingu wzdłuż ul. Janusza Korczaka. Parking ten ze względu na swoją lokalizację będzie służył przede wszystkim mieszkańcom przyjeżdżającym do szpitala „Latawiec”. Zadanie wpisuje się kompleksową zmianę zagospodarowania ul. Janusza Korczaka. W latach ubiegłych wybudowano chodnik na całej długości drogi, drogę rowerową, pętlę autobusową oraz oświetlenie. Przygotowana jest również dokumentacja na przebudowę jezdni. W ramach inwestycji wykonano parking dla 63 samochodów osobowych, w tym 6 miejsc dla osób niepełnosprawnych. Wybudowano oświetlenie parkingu w postaci 3 szt. lamp oraz kanalizację deszczową o łącznej długości 100 mb. Całkowity koszt zadania zamkną się kwotą 702 822,00 zł.



## 8. Przebudowa drogi wojewódzkiej 379 na odcinku pomiędzy skrzyżowaniami ul. Romualda Traugutta i al. Niepodległości

Od kilku lat we współpracy z Dolnośląską Służbą Dróg i Kolei we Wrocławiu Gmina Miasto Świdnica wspólnie przebudowują kolejne odcinki drogi wojewódzkiej nr 379 tj. ul. Wałbrzyskiej. W roku 2018 na podstawie podpisanego porozumienia przebudowano odcinek od ul. Traugutta do al. Niepodległości o powierzchni 2353 m<sup>2</sup>. Przed pracami drogowymi sieć wodociągową wymieniło ŚPWik, a sieć gazową PSG. W zakres przebudowy wchodził odcinek drogi o długości 190 mb, wymieniono nawierzchnię jezdni wraz z podbudową, chodniki o powierzchni 978 m<sup>2</sup> zyskały nawierzchnię kamienną oraz przebudowano kanalizację deszczową na długości 160 m. Nowe oświetlenie pojawiło się na odcinku od al. Niepodległości do Lelewela. Wprowadzono również nową organizację ruchu. Całość prac kosztowała 1 775 106,35 przy czym dotacja Gminy Miasto Świdnica wyniosła 872 178,18 zł. Dodatkowo Gmina na własny koszt przebudowała oświetlenie drogowe na kwotę 30 750,00 zł.





## 9. Rozbudowa skrzyżowania ulic Mikołaja Kopernika/ Kliczkowska

W drugiej połowie 2017 roku Gmina Miasto Świdnica podpisała umowę z inwestorem, który wybudował w rejonie ulic Mikołaja Kopernika/Kliczkowska obiekt handlowy. Budowa sklepu spowodowała wzrost natężenia ruchu na drogach gminnych – ulicy Mikołaja Kopernika i ulicy Kliczkowskiej, dlatego konieczna była przebudowa skrzyżowania tych ulic. W 2017 roku zlecono opracowanie kompletnej dokumentacji projektowej, kosztorysowej i przetargowej. Przygotowano specyfikację i ogłoszono przetarg, w dniu 06.08.2018 otwarto oferty. W dniu 04.09.2018 podpisano umowę z firmą drogową. W ramach prac przewidziano budowę ronda, dostosowanie istniejącej infrastruktury drogowej do nowego typu skrzyżowania tj. przebudowie chodników, dróg rowerowych, kanalizacji deszczowej i oświetlenia ulicznego oraz likwidacji kolizji z infrastrukturą podziemną. Wykonano:

- jezdnię o nawierzchni z masy bitumicznej – 1 974 m<sup>2</sup>
- zatoki z kostki kamiennej granitowej - 203 m<sup>2</sup>
- chodnik o nawierzchni z kostki betonowej gr. 8 cm - 1 371 m<sup>2</sup>
- ścieżka rowerowa z masy mineralno – bitumicznej - 358 m<sup>2</sup>
- kanały technologiczne - 320 m<sup>2</sup>
- kanalizacja deszczowa - 1 275 m
- lampy uliczne -15 szt.

Koszt zadania to 4 167 650,81 zł z czego 1 087 074,00 zł zapłacił właściciel obiektu handlowego.



## 10. Rozbudowa wraz z przebudową ul. Kraszowickiej w Świdnicy

Zadanie rozpoczęło się w 2015 roku, kiedy to zlecono wykonanie projektu przebudowy ul. Kraszowickiej. Projekt obejmował przebudowę ulicy na całej długości tj na ponad 2,5 kilometrowym odcinku. Ze względu na koszty zadanie podzielono na 4 etapy:

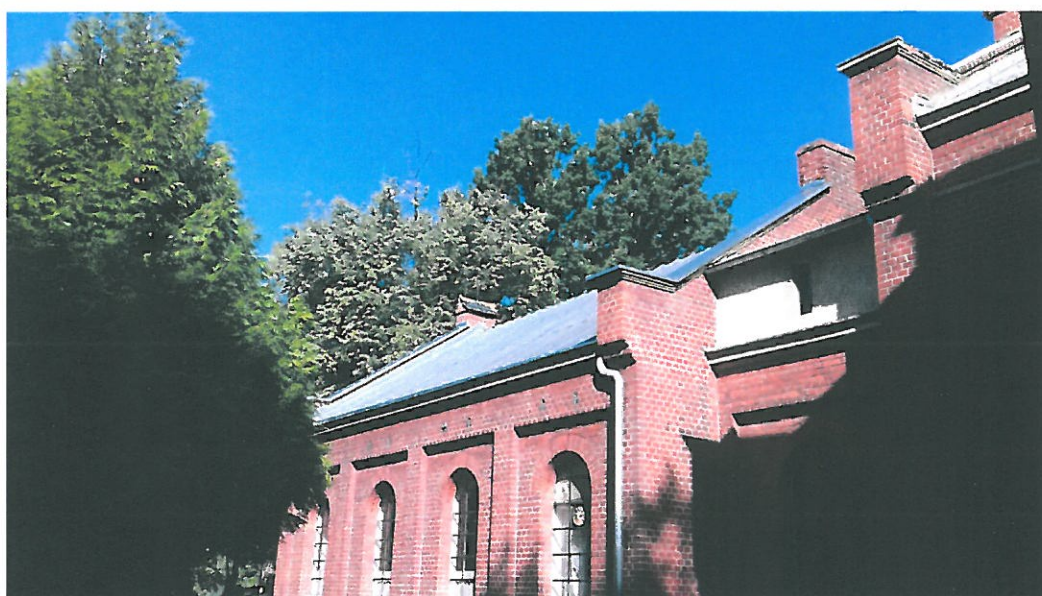
- ✓ Etap I – od ul. Bystrzyckiej (od strony ul. Westerplatte) do ul. Działkowej (bez przejazdu kolejowego)
- ✓ Etap II – od ul. Działkowej ( z przejazdem kolejowym) do ul. Przyjaźni (wraz z skrzyżowaniem)
- ✓ Etap III – od ul. Przyjaźni do ul. Torowej (wraz z przejazdem)
- ✓ Etap IV – od ul. Torowej do ul. Bystrzyckiej (w kierunku granic miasta)

W 2017 roku został zgłoszony do „Programu rozwoju gminnej i powiatowej infrastruktury drogowej na lata 2016-2019” etap II dokumentacji technicznej, czyli odcinek od ul. Działkowej do ul. Przyjaźni. Wniosek ten zakwalifikował się i uzyskał wsparcie finansowe z programu rządowego. W dniu 03.04.2018 roku, po przeprowadzeniu postępowania przetargowego i wyłonieniu wykonawcy robót, zawarto umowę na realizację prac budowlanych. Inwestycja polegała na przebudowie nawierzchni jezdni o długości 740 mb – 5 910 m<sup>2</sup>, chodników o powierzchni 1 830 m<sup>2</sup>, kanalizacji deszczowej o łącznej długości 1 146 m, sieci oświetlenia drogowego w postaci 36 szt., budowie ścieżki rowerowej z masy mineralno – bitumicznej - 2 210 m<sup>2</sup> oraz przejazdu kolejowego. Dodatkowo wykonano bariere energochłonną o długości 320 m, parkingi o powierzchni 320 m<sup>2</sup> i zatoki autobusowe z kostki kamiennej o powierzchni 417 m<sup>2</sup>. Prace budowlane zakończyły się w dniu 27.11.2018 r. Całkowita kwota inwestycji to 6 526 847,77 zł, wielkość dofinansowania to 2 677 507,415 zł.



### **11. Przebudowa pokrycia dachowego na kaplicy cmentarnej przy ul. Waleriana Łukasińskiego**

Na cmentarzu przy ul. Waleriana Łukasińskiego doszło do uszkodzenia dachu, co powodowało przedostawanie się wody do wnętrza kaplicy. Zaplanowane zostały prace budowlane, których zakres obejmował cały dach i zostały zrealizowane w dwóch etapach. Pierwszy etap obejmował przebudowę pokrycia dachowego w części uszkodzonej dachu. Umowę na tę część zadania zawarto w dniu 05.06.2018 roku, prace zostały zakończone w dniu 31.08.2019 roku. Pozostała część dachu wraz z kaletnicą została wyremontowana w terminie od dnia 08.11.2018 roku do dnia 11.02.2019 roku. Wykonane prace pozwoliły na pokrycie dachu na łącznej pow. 14 3 750,00 m<sup>2</sup> wraz z wymianą rynien dachowych o łącznej długości 23 000,00 m oraz rur spustowych o łącznej długości 12,00 m.



**Wykonanie całości prac kosztowało 71 000,00 zł.**

### **12. Budowa odwodnienia alejek na cmentarzu przy ul. Waleriana Łukasińskiego**

Jest to kontynuacja zadania z lat poprzednich. W dniu 25.06.2018 roku zawarto umowę na roboty budowlane z terminem realizacji do dnia 15.07.2018 r. W wyniku przeprowadzonych

prac została wykonana doziemna instalacja kanalizacji deszczowej, odprowadzająca wody opadowe z nawierzchni alejek, tj. odwadniająca cztery alejki na cmentarzu przy ul. Waleriana Łukasińskiego w Świdnicy, zbudowana z rurociągu  $\varnothing$  200 PCV o długości 174,00 m, 8 studzienek rewizyjnych , 6 wpustów deszczowych, 6 przykanalików o łącznej długości 20 m. Całkowity koszt tego zadania to 58 892,40 zł.



### **13. Budowa odwodnienia alejek na cmentarzu przy ul. Słowiańskiej w Świdnicy**

W dniu 14.08.2018 roku podpisano umowę na budowę instalacji kanalizacji deszczowej odprowadzającą wody opadowe z nawierzchni alejki na cmentarzu komunalnym przy ul. Słowiańskiej.

W ramach realizacji zadania wybudowano doziemną instalację kanalizacji deszczowej o łącznej długości 153,2 m, w tym rurociąg  $\varnothing$  200 PCV o długości 140,2 m, 4 studzienki rewizyjne, 6 wpustów deszczowych, 6 przykanalików o łącznej długości 13 m.

Całkowita kwota inwestycji to 39 360,00 zł.



### **14. Rozbudowa cmentarza komunalnego ul. Słowiańska**

Jest to kontynuacja zadania z lat poprzednich. W 2018 roku wykonano kolejny etap prac. W celu zapewnienia niezbędnych miejsc pochówku, wybudowano kwaterę grzebalną o powierzchni 1115m<sup>2</sup>, która została oznaczona symbolem 62ZC4. Niezbędna będzie realizacja zadania w latach kolejnych, zatem rozbudowa cmentarza będzie stanowiła propozycję do budżetu na rok 2020. Wykonanie całości prac wyniosło 98 622,38 zł.

### **15. Przebudowa alejek na cmentarzach komunalnych**

Zadanie zostało ujęte w budżecie miasta na rok 2018, będzie wykonane w roku 2019 w ramach wydatków, które nie wygasają z upływem roku budżetowego. Jego realizacja

przewiduje wykonanie przebudowy strefy wejściowej na cmentarzu przy ul. Waleriana Łukasińskiego, w tym wymianę nawierzchni wraz z odwodnieniem terenu w obszarze głównej bramy wejściowej na cmentarz.

Umowa na wykonanie zadania została podpisana w dniu 02.05.2019 roku. Zadanie zostanie zakończone do dnia 30.09.2019. Realizację zadania poprzedziło opracowanie koncepcji uwzględniającej zagospodarowanie punktu zbiórki odpadów i miejsca poboru wody wraz z wymianą nawierzchni na alejce. W dniu 04.03.2019 roku wystąpiono o uzgodnienie przygotowanej koncepcji do Wojewódzkiego Konserwatora Ochrony Zabytków w Wałbrzychu, która została uzgodniona pozytywnie.

Koszt zadania to 60 000,00 zł.

#### **16. Przebudowa kolektora deszczowego w ul. Riedla/ Marcinkowskiego**

Zadanie ma na celu sprawne odprowadzanie wód deszczowych poprzez zwiększenie przepustowości kolektora deszczowego w ul. Jana Riedla i Karola Marcinkowskiego. W ramach realizacji zadania w 2018 roku wykonano mapę do celów projektowych i projekt budowlany przebudowy kolektora deszczowego w ul. Riedla/ Marcinkowskiego. Przebudowa kolektora będzie stanowiła propozycje do budżetu miasta na rok 2022.

Koszt wykonania mapy do celów projektowych i projektu budowlanego, poniesione w ramach ww. zadania w roku 2018 to 17 220,00 zł.

#### **17. Przebudowa kolektora deszczowego w ul. Kozara Słobódzkiego/ Jerzego Webera/ Ludwika Zamenhofa**

Podobnie, jak w zadaniu poprzednim, przebudowy wymaga również kolektor deszczowy położony w ul. Kozara Słobódzkiego/ Jerzego Webera/ Ludwika Zamenhofa.

W związku z powyższym w 2018 roku wykonano mapę do celów projektowych i projekt budowlany przebudowy kolektora deszczowego w ul. Kozara Słobódzkiego/ Jerzego Webera/ Ludwika Zamenhofa. Przebudowa kolektora będzie stanowiła propozycje do budżetu miasta na rok 2020.

Koszt wykonania mapy do celów projektowych i projektu budowlanego, poniesione w ramach ww. zadania w roku 2018 to 14 883,00 zł.

#### **18. Rewitalizacja Parku Wrocławskiego w Świdnicy**

Park Wrocławski jest parkiem położonym pomiędzy ulicami Saperów i 1 Maja, równoległe do ulicy Wrocławskiej. To teren o pow. ok. 1,75 ha z mieszanym drzewostanem, który posadowiony jest głównie wzdłuż głównej alei na terenie parku.

Od wielu lat park położony w centrum miasta wymagał rewitalizacji, także w związku z niezadawalającym stanem po robotach ziemnych, zrealizowanych podczas budowy sieci ciepłowniczej w ramach programu KAWKA. W związku z powyższym w dniu 15 listopada 2018 roku została zawarta umowa na wykonanie głównej alejki w Parku Wrocławskim. Prace zostały zakończone 24.04.2019 roku. W ramach prac usunięto starą zniszczoną nawierzchnię alejki wraz z podbudową z pow. 1089 m<sup>2</sup>, obrzeża oraz krawężniki betonowe. Wykonano

nową nawierzchnię mineralną na pow. 1089 m<sup>2</sup> wraz z obrzeżami i krawężnikami. Wyplantowano również skarpy i nasypy. Zakupiono i zamontowano także nowe elementy małej architektury. Prace w Parku jeszcze nie zostały zakończone, w propozycji budżetu na rok 2020 zostanie ujęte wykonanie oświetlenia na terenie Parku.

Wykonanie całości prac w roku 2018 wyniosło 128 374,41 zł.

Dodatkowo należy zaznaczyć, że odtworzenie II części Parku Wrocławskiego, tj. alejki położonej od strony ul. Saperów zostało zrealizowane w roku 2019 przez Miejski Zakład Energetyki Ciepłej, w związku ze zniszczeniami spowodowanymi robotami ziemnymi związanymi z budową sieci ciepłowniczej.



#### **19. Plac zabaw dla dzieci – róg ulic Marii Skłodowskiej – Curie z gen. Tadeusza Bora Komorowskiego**

Jest to zadanie wybrane przez mieszkańców w budżecie obywatelskim. Po wykonaniu mapy do celów projektowych, sporządzono kompletną dokumentację projektową. Przed wykonaniem placu zabaw niezbędne były roboty budowlane w celu przygotowania terenu pod plac zabaw. W ramach zadania na placu wykonano nawierzchnię amortyzującą, zamontowano ogrodzenie, ławki, stojak na rowery oraz urządzenia zabawowe w tym m.in. karuzela, huśtawka, piaskownica, bujak i urządzenia siłowni plenerowej. Wokół placu wykonano również nasadzenia zieleni – posadzone zostało 20 szt. młodych drzew, które w przyszłości będą zacieniały teren placu. Całość inwestycji wyniosła 137 989,09 zł.



## 20. Zagospodarowanie terenu przy ul. Dworcowej w Świdnicy

Teren położony przy ul. Dworcowej to niewielki skwer, zlokalizowany w sąsiedztwie Placu Grunwaldzkiego oraz Centrum Przesiadkowego.

Był to teren zdegradowany, wymagający atrakcyjnego zagospodarowania. Usunięte zostały wyrodzone krzewy oraz zniszczone trawniki. Wykonano alejkę o nawierzchni mineralnej o pow. 96 m<sup>2</sup>, zakupiono i zamontowano nowe elementy małej architektury. Nowe nasadzenia zieleni – krzewy, kwiaty sezonowe oraz założone trawniki wpłynęły pozytywnie na estetykę tej okolicy. W ramach zadania wybudowano również parking o nawierzchni mineralnej wraz z obrzeżem betonowym.

Realizacja tego zadania zamknęła się w kwocie 86 838,20 zł.







## **21. Zagospodarowanie terenu zielonego pomiędzy ul. Grodzką, a ul. Marii Konopnickiej na teren rekreacyjny.**

Przed podjętymi pracami, był to teren zdegradowany i negatywnie wpływał na wizerunek miasta. Po podpisaniu umowy dzierżawy z właścicielem owego obszaru dokonano usunięcia chorych drzew i zdegradowanych krzewów oraz dokonano rewitalizacji zniszczonych trawników, zastępując je trawnikami dywanowymi. Ponadto wykonano alejkę o nawierzchni mineralnej, zamontowano elementy małej architektury.

Koszt nakładów inwestycyjnych wyniósł 36 792,77zł.



## **22. Rewitalizacja Parku Młodzieżowego w Świdnicy**

Gmina Miasto Świdnica od 2016 roku przy udziale środków unijnych realizuje zadanie pn. „Rewaloryzacja terenów zieleni w Świdnicy”. W związku z potrzebą rozszerzenia projektu i objęciem zadaniem Parku Młodzieżowego, wykonano mapę do celów projektowych, dokumentację projektową oraz dokumentację niezbędną do otrzymania dofinansowania ze środków Programu Operacyjnego Infrastruktura i Środowisko, Oś priorytetowa II 6 - Ochrona Środowiska, w tym adaptacja do zmian klimatu, Działanie 2.5 Poprawa jakości środowiska miejskiego, Typ projektu: Rozwój terenów zieleni w miastach i ich obszarach funkcjonalnych.

Koszt wykonania tego etapu zadania wyniósł w 2018 roku 157 360,00 zł.

W dniu 10.04.2019 roku Gmina Miasto Świdnica podpisała aneks do umowy z Narodowym Funduszem Ochrony Środowiska i Gospodarki Wodnej na realizację zadania pn „Rewaloryzacja terenów zieleni w Świdnicy”, rozszerzający projekt o Park Młodzieżowy. W związku z powyższym zadanie związane z rewitalizacją Parku zostanie zakończone do końca września 2019 roku. Prace w obrębie parku będą obejmowały rewitalizację zieleni, budowę alejek, budowę toalety, oświetlenia, monitoringu oraz zakup i montaż małej architektury.

Aktualnie trwają prace projektowe związane z rewitalizacją parku.

## **23. Rewaloryzacja parku gen. Władysława Sikorskiego w Świdnicy**

Park im. Gen. Władysława Sikorskiego położony jest w obrębie ulica W. Sikorskiego, Letniej i Wałowej. Zadanie rozpoczęło się w roku 2015. Następnie pozyskano środki w ramach projektu „Rewaloryzacja terenów zieleni w Świdnicy” przy udziale dofinansowania z Narodowego Funduszu Ochrony Środowiska i Gospodarki Wodnej. Prace projektowe miały miejsce w roku 2017. Przewidziana została kompleksowa rewitalizacja parku, w tym m.in. przeprowadzenie wycinek drzew sanitarnych i kompozycyjnych, nasadzenia nowych drzew i krzewów, remont i przebudowa ciągów pieszych i rowerowych, zakup i montaż obiektów małej architektury, budowa oświetlenia.

W 2018 Wykonano zaplanowane wcześniej prace, w tym: związane z rewaloryzacją szaty roślinnej tj.: kształtowanie drzewostanu parkowego poprzez usuwanie drzew, krzewów, samosiewów wraz z karpinami oraz wykonanie cięć pielęgnacyjnych, usunięcie posuszu i innych zabiegów pielęgnacyjnych, założenie trawników, sadzenie drzew oraz krzewów, odtworzenie runa.

Kolejne, wykonane roboty na terenie parku to: odtworzenie XIX wiecznej kompozycji ciągów pieszych poprzez ich remont, przebudowę ścieżki rowerowej i chodnika wzdłuż ul. Gen. W. Sikorskiego/Komunardów, wykonanie nowej instalacji oświetleniowej alei parkowych oraz nowej instalacji monitoringu, wykonanie przyłączy sieci wodociągowej do instalacji nawadniania oraz poideł dla ludzi i zwierząt.



Dokonano montaż elementów małej architektury, wybudowano wybieg dla psów z urządzeniami typu wzniesienia, tunele, przeszkody wraz z jego ogrodzeniem.



Ponadto rozebrane zostały elementy dawnego amfiteatru i jego ogrodzenia oraz pozostałości elementów małej architektury i nawierzchnie bitumiczne, ukształtowana została także górka saneczkowa.



W ramach zadania zamontowano: 118 szt. słupów oświetleniowych i 118 szt. oprawy LED, 7 szt. kamer do instalacji monitoringu, 367 m rurociągów do nawadniania i poidel; wykonano ponadto ciągi piesze, w tym: nawierzchnie z mieszanki kruszywa o pow. 6349,22 m<sup>2</sup>, nawierzchnie z kostki granitowej 4/6 o pow. 561,48 m<sup>2</sup>, chodnik z kostki betonowej wzdłuż ul. Gen. W. Sikorskiego o pow. 1005,26 m<sup>2</sup>, ścieżkę rowerową wzdłuż ul. Gen. W. Sikorskiego o pow. 842,53 m<sup>2</sup>, przebudowano istniejący chodnik z kostki betonowej o pow. 70,73 m<sup>2</sup>, wzdłuż ul. Komunardów wykonano nawierzchnię z kostki granitowej 8/11 o pow. 7,62 m<sup>2</sup>.

Koszt zadania poniesiony w roku 2018 to 5 174 934,52 zł.

Całkowity koszt zadania poniesiony od roku 2015 to 5 690 968,21 zł.

#### **24. Rewitalizacja skweru u zbiegu ulic Wałowej, Gen. Władysława Sikorskiego i Komunardów w Świdnicy.**

Skwer położony u zbiegu ulic Wałowej, Gen. Władysława Sikorskiego i Komunardów w Świdnicy stanowi wejście do Parku im. Gen. Władysława Sikorskiego. Wymagał kompleksowej rewitalizacji, która rozpoczęła się 09.08.2016 roku podpisaniem umowy na prace projektowe, a została zakończona 04.05.2018 roku. W wyniku przeprowadzonych kompleksowych prac, skwer zyskał nowe oblicze.



W ramach zadania wybudowano pierwszą w Świdnicy fontannę posadzkową z płyt granitowych, wykonano alejki o nawierzchni mineralnej o pow. 855 m<sup>2</sup> wraz z nasadzeniami zieleni takimi jak: drzewa, krzewy, byliny, kwiaty sezonowe. Ponadto zamontowano monitoring wizyjny oraz wybudowano oświetlenie skweru (parkowe), gdzie zakres prac obejmował ułożenie linii kablowej, dostawę i montaż 13 szt. słupów typu ROSA oraz opraw LED.



Ponadto zakupiono i zamontowano ławki żeliwne i betonowe, ustawione wokół fontanny, stojaki rowerowe, kosze na odpady, pergole drewniane oraz tablice informacyjne.



Dodatkowo w ramach zadania inwestycyjnego została wybudowana zatoka parkingowa od strony ul. Wałowej o nawierzchni z betonu asfaltowego, wraz z chodnikiem położonym wzdłuż zatoki.

Całkowity koszt zrealizowanej inwestycji to 1 062 327,89 zł.

## **25. Rewaloryzacja Parku Centralnego**

Park Centralny położony jest pomiędzy ulicami: Śląską, Sprzymierzeńców i Pionierów. Jest częścią otaczającego niemal całe centrum miasta pierścienia obszarów zieleni. Stanowi przestrzeń publiczną o olbrzymiej wartości kompozycyjnej i funkcjonalnej. Zdegradowany teren parku wymagał całościowej rewitalizacji, której początki sięgają 2009 roku. Całkowita zmiana wizerunku tego miejsca nastąpiła dzięki włączeniu tego terenu do projektu „Rewaloryzacja terenów zieleni w Świdnicy”, realizowanego przy udziale

dofinansowania z Narodowego Funduszu Ochrony Środowiska i Gospodarki Wodnej. Prace projektowe miały miejsce w roku 2017. Podobnie, jak w Parku im. Gen. Władysława Sikorskiego, w ramach ww. projektu, przewidziana została kompleksowa rewitalizacja parku, w tym m.in. przeprowadzenie wycinek drzew sanitarnych i kompozycyjnych, nasadzenia nowych drzew i krzewów, remont i przebudowa ciągów pieszych i rowerowych, zakup i montaż obiektów małej architektury, budowa oświetlenia.



Kompleksowa rewitalizacja parku, to nie tylko prace wykonane w ramach środków pozyskanych z projektu. W 2017 roku wykonano prace towarzyszące rewitalizacji Parku, w tym m.in. przebudowę i oczyszczenie Potoku Witoszówka przepływającego przez park, finansowane ze środków własnych Gminy. To także roboty przy obiektach kubaturowych, które miały miejsce w roku 2018. Była to przebudowa schodów terenowych, które stanowią połączenie części centralnej parku z dawnym cmentarzem św. Mikołaja, budowa altanki widokowej, renowacja rozarium, budowa toalety stacjonarnej, fontann i trzech mostów.





Kolejne prace, które miały miejsce w parku to budowa wszelkiego typu nawierzchni na terenie parku, w tym: ścieżek pieszych i alejek o nawierzchni mineralnej i ścieżki rowerowej o nawierzchni z betonu asfaltowego, placu manewrowego z kostki brukowej betonowej, położonego pomiędzy ul. Pionierów Ziemi Świdnickiej, a halą sportową, nawierzchni pod ławki w z płyt granitowych, placu pod halą od strony parku o nawierzchni z płyt i kostki granitowych.



Wybudowane zostało oświetlenie parkowe, wprowadzono także elementy oświetlenia dekoracyjnego, oświetlającego m.in. szatę roślinną w parku, mur od strony ul. Sprzymierzeńców czy pergole. Na terenie parku wybudowany został także monitoring. Ponadto zrealizowane zostały prace polegające na wykonaniu instalacji elektrycznej zasilania fontann oraz budynku WC, zewnętrznej instalacji wodnej i kanalizacyjnej oraz instalacji wodnej do nawodnienia terenów zielonych w parku.

Istniejący plac zabaw został wzbogacony o dodatkowe urządzenia zabawowe, w tym urządzenia dla dzieci niepełnosprawnych, zamontowane zostały także urządzenia siłowni zewnętrznej.

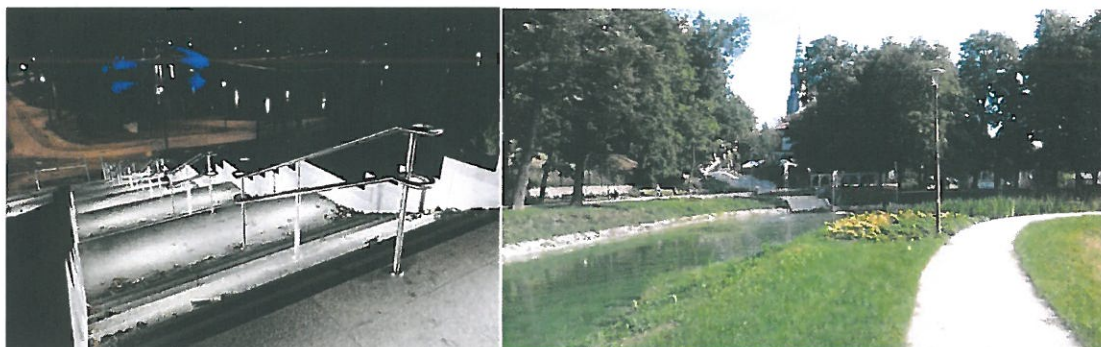


Ustawione zostały elementy małej architektury. Z pewnością na szczególną uwagę zasługuje tutaj rewaloryzacja szaty roślinnej, która w pierwszej fazie polegała na kształtowaniu drzewostanu parkowego tj. usuwaniu drzew i krzewów, samosiewów, usuwaniu karpin, a następnie na zakładaniu trawników dywanowych i parkowych, sadzeniu drzew, krzewów, bylin, pnączy, kwiatów. Wybudowano drewniane pergole i bramy wejściowe, które urozmaicają przestrzeń parkową. Modernizacji poddano mur od strony ul. Sprzymierzeńców, wyremontowano ogrodzenie na terenie dawnego cmentarza św. Mikołaja oraz ogrodzenie od strony Placu Wojska Polskiego.

Pozostałe prace remontowe to: remont wlotu do kolektora deszczowego zlokalizowanego w skarpie zbiornika Witoszówka oraz naprawa umocnienia brzegu zbiornika. Ponadto



oczyszczono i odmulono potok Młynówka na odcinku od mostu drogowego w ul. Pionierów do przebudowanej kładki dla pieszych.



W wyniku realizacji zadania „Rewaloryzacja Parku Centralnego” na terenie parku zamontowano 251 szt. słupów oświetleniowych i 251 oprawy LED, 106 szt. projektorów oświetlenia dekoracyjnego, 16 szt. kamer do instalacji monitoringu, 1 693,20 m rurociągów do instalacji wodociągowych, wybudowano alejki o nawierzchni mineralnej o pow. 16 052 m<sup>2</sup>, asfaltową ścieżkę rowerową o pow. 1615 m<sup>2</sup>, nawierzchnie z płyt kamiennych o pow. 838 m<sup>2</sup>, nawierzchnie z płyt betonowych o pow. 26 m<sup>2</sup>, nawierzchnie z kostki betonowej o pow. 474 m<sup>2</sup>,

Koszt zadania poniesiony w roku 2018 to 11 521 359,17 zł.

Całkowity koszt zadania poniesiony od roku 2009 to 18 904 855,17 zł.

## 26. Przebudowa oświetlenia ul. Bohaterów Getta w Świdnicy

Oświetlenie ul. Bohaterów Getta wymagało przebudowy. Po uzgodnieniu typu lamp z konserwatorem zabytków, zadanie zrealizowano w systemie zaprojektuj i wybuduj. Zakres prac obejmował demontaż istniejących lamp oświetlenia ulicznego oraz fundamentów, a także zakup i montaż na fundamentach 8 szt. kompletów latarni produkcji ROSA. Postawione słupy zostały trwale i czytelnie oznakowane, przeprowadzono konieczne badania oraz próby i uruchomiono oświetlenie. Wykonano dokumentację powykonawczą.

Całkowity koszt zadania to 41 574,00 zł.



## **27. Budowa doświetlenia przejść dla pieszych**

W ramach realizacji zadania planowano wykonanie doświetlenia przejść dla pieszych w dwóch lokalizacjach: przy ul. Westerplatte i ul. Mikołaja Kopernika. W wyniku przeprowadzonej procedury udzielania zamówień podprogowych wyłoniono wykonawcę dokumentacji projektowej oraz prac budowlanych. Jednakże z uwagi na brak technicznej możliwości zabudowy słupa przy ul. Mikołaja Kopernika od strony ul. Dębowej oraz brak możliwości spełnienia warunków uzgodnienia projektu technicznego dotyczącego ul. Westerplatte wydanych przez zarządcę drogi DSDiK, przeprowadzenie prac pierwotnie planowanych okazało się niemożliwe. Wykonano, w ograniczonym zakresie, tylko doświetlenie przejścia dla pieszych jedną lampą przy ul. Mikołaja Kopernika.



Zakres prac obejmował przygotowanie dokumentacji technicznej, ułożenie linii kablowej, dostawę i montaż słupa produkcji ROSA i oprawy oświetleniowej LED. Słup został trwale i czytelnie oznakowany, przeprowadzono konieczne badania oraz próby i uruchomiono oświetlenie. Wykonano inwentaryzację i dokumentację powykonawczą. Koszty zrealizowanych zadań to 12 004,80 zł.

## **28. Budowa oświetlenia ul. Ignacego Prądyńskiego od ul. Jarosława Dąbrowskiego do rejonu przystanku MPK wraz z oświetleniem parkingu przy GPZ w Świdnicy.**

Teren przy ul. Ignacego Prądyńskiego od ul. Jarosława Dąbrowskiego do rejonu przystanku MPK wraz z oświetleniem parkingu przy Głównym Punkcie Zasilającym pozostawał od wielu lat nieoświetlony. W związku z potrzebą poprawy bezpieczeństwa w tym rejonie, opracowano dokumentację projektową oświetlenia fragmentu ul. Ignacego Prądyńskiego w Świdnicy, a następnie zlecono wykonanie robót budowlanych branży

elektrycznej. Zakres prac obejmował ułożenie linii kablowej, dostawę i montaż 8 szt. słupów typu ROSA oraz opraw LED, które to doświetliły dotąd nieoświetlony odcinek ul. Prądyńskiego.

Postawione słupy zostały trwale i czytelnie oznakowane, przeprowadzono konieczne badania oraz próby i uruchomiono oświetlenie. Wykonano inwentaryzację i dokumentację powykonawczą.

Całkowity koszt inwestycji to 69 967,32 zł.



### **29. Klimatyzacja pomieszczeń technicznych i biurowych w siedzibie Straży Miejskiej w Świdnicy**

W 2018 roku w ramach realizacji zadania wykonano projekt budowlany klimatyzacji dla łącznie 12 pomieszczeń technicznych i biurowych użytkowanych przez Straż Miejską w budynku Centrum Przesiadkowego przy ul. Dworcowej 2-8.

Realizacja tego zadania zamknęła się w kwocie 16 605,00 zł.

### **30. Program KAWKA II**

W 2015 roku Gmina Miasto Świdnica, podejmując aktywną walkę ze zmianami klimatu oraz ze smogiem na terenie Świdnicy, uruchomiła program pn. „Ograniczenie niskiej emisji powierzchniowej na terenie Świdnicy poprzez likwidację węglowych, lokalnych źródeł ciepła i podłączenie obiektów do rozbudowanej sieci ciepłowniczej” (tzw. Program KAWKA II). Zadanie inwestycyjne związane z realizacją programu od strony technicznej było ujęte w budżecie Wydziału Inwestycji Miejskich, natomiast Wydział Dróg i Infrastruktury Miejskiej realizował część związaną z pozyskaniem dofinansowania z Wojewódzkiego Funduszu Ochrony Środowiska i Gospodarki Wodnej we Wrocławiu oraz Narodowego Funduszu Ochrony Środowiska i Gospodarki Wodnej, jak i prowadzenia umów z mieszkańcami Świdnicy. Zadanie było realizowane do 30.10.2018 roku.

Umowa, zawarta między Gminą Miasto Świdnica, a Wojewódzkim funduszem Ochrony Środowiska i Gospodarki Wodnej we Wrocławiu zakładała, że Miasto Świdnica podłączy do miejskiej sieci ciepłowniczej 86 budynków na terenie miasta, zlikwiduje 497 palenisk węglowych oraz ograniczy emisję pyłów zawieszonych PM10 oraz PM2,5, jak i dwutlenku węgla do atmosfery w wysokości:

- PM10 – 8,48 Mg/rok,
- PM2,5 – 8,04 Mg/rok,
- CO2 – 16,52 Mg/rok.

Wartość zadania, wg umowy miała wynosić 13 292 248,79 zł. Dofinansowanie z WFOŚiGW oraz NFOŚiGW wynosiło, zgodnie z umową, 10 683 000,00 zł, co odpowiadało 90 % wartości zadania netto.

W czasie trzyletniego okresu realizacji programu KAWKA II znacznie wzrosły koszty materiałów oraz wystąpiły trudności z pozyskaniem firm mogących, na zlecenie Miasta Świdnica, realizować tak duże inwestycje. Efektem tego było zwiększenie kosztów realizacji zadania do 18 185 717,09 zł.

Gmina Miasto Świdnica, pomimo wysokich kosztów realizacji projektu, osiągnęła również wyższy niż zakładano w umowie efekt rzeczowy i ekologiczny. Podłączone do sieci ciepłowniczej zostały 554 lokale w 88 budynkach oraz zlikwidowano 762 źródła ciepła na paliwo stałe. Osiągnięty efekt ekologiczny wyniósł odpowiednio:

- PM10 – 9,23 Mg/rok,
- PM2,5 – 8,77 Mg/rok,
- CO2 – 18,00 Mg/rok.

Niemniej jednak najważniejszym efektem osiągniętym w ramach programu KAWKA II jest podniesienie świadomości mieszkańców Świdnicy na temat szkodliwości palenia w piecach odpadami i niskiej jakości opałem, znaczne ograniczenie smogu w Mieście oraz zmniejszenie ilości spalane go przez Świdniczan węgla.

### III. Podsumowanie

Zadania realizowane w 2018 roku przez Wydział Dróg i Infrastruktury Miejskiej dotyczyły różnych przestrzeni miasta, wpływały one na komfort poruszania się pieszych oraz kierowców, rozwiązywały problemy komunikacyjne, ale również poprawiały estetykę miasta. Do najważniejszych zadań drogowych należy przebudowa skrzyżowania ul. Kopernika i Kliczkowskiej oraz przebudowa ul. Kraszowickiej. Pierwsze z zadań polegało na budowie ronda w skrzyżowaniu ww. ulic. Takie rozwiązanie pozwala na płynne pokonanie skrzyżowania, ułatwienie odczują kierowcy jadący przede wszystkim ul. Kliczkowską. Drugie zadanie miało na celu poprawę zniszczonej już mocno nawierzchni ul. Kraszowickiej. Przy okazji przebudowy udało się wygospodarować miejsce na nowe miejsca parkingowe oraz drogę rowerową. Kontynuowano również zadania związane z likwidacją dróg gruntowych w mieście, nowe nawierzchnie z kostki betonowej zyskali mieszkańcy ul. Deszczowej, Sowińskiego i Świętojańskiej. Nowie nawierzchnie udało się wymienić na odcinku ul. Waryńskiego oraz przy wsparciu środków z Województwa Dolnośląskiego na ul. Wałbrzyskiej.

W 2018 roku kontynuowano zadania związane z rozbudową sieci dróg rowerowych. Powstało tak wyczekiwane przez mieszkańców przejście podziemne pod torami, łączące drogę rowerową zbudowaną wzdłuż ul. Kraszowickiej z ciągiem pieszo-rowerowym i kładką przy ul. Sportowej. Inwestycja przyczyniła się do poprawy bezpieczeństwa mieszkańców oraz skróciła drogę z Kraszewic zarówno do centrum rekreacyjno-sportowego przy ul. Śląskiej jak i do centrum miasta. Pozostałe inwestycje związane były z przebudową chodników oraz budową miejsc do parkowania.

Wraz z wykonaniem zadań związanych z remontami i rozbudową sieci dróg, parkingów, chodników i ścieżek rowerowych na terenie miasta, należy również realizować zadania związane z pozostałą częścią infrastruktury miejskiej. Z pewnością przebudowy czy budowy wymaga sieć oświetlenia drogowego oraz oświetlenia typu parkowego, które wykorzystywane jest do oświetlenia parków, placów czy skwerów. W związku ze stale rosnącymi cenami energii elektrycznej, ważnym czynnikiem jest inwestowanie w energooszczędne oprawy typu LED. W celu poprawy wizerunku miasta i ulepszenia istniejącej, przestarzałej infrastruktury, niezbędne stają się remonty czy przebudowy kilku placów położonych w centrum miasta. Są to przede wszystkim Plac Grunwaldzki, dawny Ogródek Jordanowski, położony przy ul. M. Konopnickiej/1 Maja, czy skwer im. Lecha Kaczyńskiego. W celu realizacji zadań w powyższym zakresie, będą poszukiwane środki unijne w przyszłych perspektywach finansowych Unii Europejskiej.

Środki unijne należy pozyskiwać także w związku z problemem niskiej emisji kominowej i koniecznością likwidacji nieekologicznych pieców na paliwa stałe i zmianą sposobu ogrzewania na bardziej ekologiczne. Jest to dziedzina ważna z punktu widzenia zdrowia ludzkiego i ekologii. W związku z powyższym Gmina Miasto Świdnica złożyła w roku 2019 dwa wnioski o dofinansowanie ze środków unijnych za pośrednictwem Instytucji Pośredniczącej Aglomeracji Wałbrzyskiej pn. „Zmiana sposobu ogrzewania w budynkach komunalnych na terenie Świdnicy” oraz „Wymiana wysokoemisyjnych źródeł ciepła w budynkach i lokalach mieszkalnych na terenie wybranych gmin Aglomeracji Wałbrzyskiej”.